



# DIVERSIDAD EN ENSAYOS CLÍNICOS

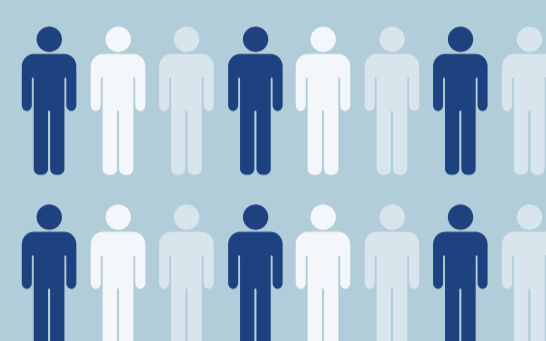
## PORQUÉ IMPORTA Y CÓMO PUEDES AYUDAR

No todas las enfermedades afectan a todas las personas por igual

Muchos factores influyen en la enfermedad — y tratamiento — de un individuo incluyendo raza, género, nivel socioeconómico y más.



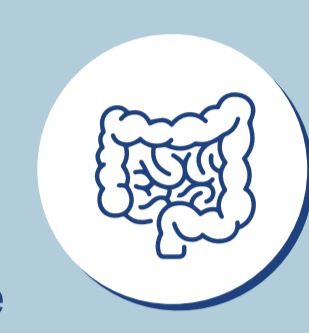
El cáncer de próstata es más probable que ocurra en hombres con antecedentes familiares de cáncer de próstata y hombres de ascendencia afroamericana<sup>1</sup>



Los hombres transgénero tienen el doble de probabilidades que los hombres cisgénero a ser diagnosticados con cáncer<sup>2</sup>



Para los pacientes con enfermedad de Crohn, los bajos ingresos están asociados con un mayor riesgo de mortalidad en el hospital<sup>3</sup>



## La representación es clave

A pesar de la importancia de estos identificadores personales únicos, muchos ensayos clínicos carecen de diversidad.



Las personas LGBTQIA+ a menudo sienten estigma y experiencias negativas previas con los trabajadores de salud de manera que pueden aplazar la búsqueda de tratamiento médico, lo que afecta su capacidad para tener acceso y estar al tanto de los ensayos clínicos<sup>6</sup>



Un estudio que analizó la demografía de los participantes en ensayos clínicos de cáncer demostró que los pacientes con un ingreso familiar anual menor a \$50,000 tuvieron 32% menos probabilidades de participación en la prueba que aquellos con más de \$50,000<sup>5</sup>



Existe una subrepresentación sustancial de pacientes de 65 años o más en los estudios de tratamiento para el cáncer<sup>7</sup>



Se necesitan participantes de poblaciones subrepresentadas y diversas en la investigación clínica para que los científicos entiendan completamente la seguridad y eficacia de las nuevas opciones de tratamiento en dichas poblaciones.

**Ayuda a crear un futuro mejor para TODOS LOS PACIENTES**

Para evaluar y ayudar a garantizar que los nuevos tratamientos funcionen para la mayor cantidad de personas posible, los ensayos clínicos necesitan representación de varios grupos y poblaciones, incluyéndote a ti.

- Orientación sexual
- Raza y origen étnicidad
- Nivel socioeconómico
- Sexo asignado al nacer
- Edad
- Identidad de género
- Idioma
- Historial médico familiar
- Capacidades diversas
- Ubicación geográfica

Visita [researchincludesme.com](https://researchincludesme.com) para obtener más información sobre los ensayos clínicos y encuentre uno cerca de ti.

1. "Cancer Stat Facts: Prostate Cancer." SEER, seer.cancer.gov/statfacts/html/prost.html. Consultado el 27 de julio de 2023.
2. "AACR Cancer Disparities Progress Report: The State of Cancer Health Disparities in 2022." (Informe del AACR sobre el progreso de las disparidades por cáncer: el estado de las disparidades de salud por cáncer en 2022). American Association for Cancer Research (AACR). <https://cancerprogressreport.aacr.org/disparities/cdpr22-contents/cdpr22-the-state-of-cancer-health-disparities-in-2022/>. Consultado el 27 de julio de 2023.
3. Sewell, J. L., & Velayos, F. S. "Systematic review: The role of race and socioeconomic factors on IBD healthcare delivery and effectiveness." (Revisión sistemática: el papel de la raza y los factores socioeconómicos en la prestación de atención médica y la efectividad en EII.) *Inflammatory bowel diseases*. Marzo de 2013 <https://www.ncbi.nlm.nih.gov/pmc/articles/PMC3905682/#R1919>; Nguyen, G. C., Bayless, T. M., Powe, N. R., Laveist, T. A., & Brant, S. R. "Race and health insurance are predictors of hospitalized Crohn's disease patients undergoing bowel resection." (La raza y el seguro de salud son pronosticadores de pacientes hospitalizados con enfermedad de Crohn sometidos a resección intestinal.) *Inflammatory bowel diseases*. 13 de junio de 2007. <https://doi.org/10.1002/ibd.20200>
4. "2020 Drug Trials Snapshots Summary Report." (Informe resumido del panorama de ensayos de medicamentos 2020). *Drug Trials Snapshot*, febrero de 2021, [www.fda.gov/media/145718/download](http://www.fda.gov/media/145718/download).
5. Price, Kyla N., et al. "Facilitating Clinical Trials Participation of Low Socioeconomic Status Patients." (Propiciando la participación en ensayos clínicos de pacientes de bajo nivel socioeconómico). *Karger Publishers*, 15 de diciembre de 2020, [karger.com/drm/article/237/5/843/819999](https://www.karger.com/drm/article/237/5/843/819999).
6. Price, Kyla N., Afsaneh Alavi, et al. "Gender Minority Patients in Dermatology Clinical Trials." (Pacientes de minorías de género en ensayos clínicos de dermatología). *International Journal of Women's Dermatology*, 12 de junio de 2020, [www.ncbi.nlm.nih.gov/pmc/articles/PMC8060670/#b0030](https://www.ncbi.nlm.nih.gov/pmc/articles/PMC8060670/#b0030).
7. Huang, Li-Wen. "Cancer Clinical Trial Enrollment in Older vs Younger Adults." (Inscripción en ensayos clínicos de cáncer en adultos mayores vs adultos más jóvenes). *JAMA Network Open*, 10 de octubre de 2022, [jamanetwork.com/journals/jamanetworkopen/fullarticle/2797076#:~:text=Adults%2070%20years%20or%20older,in%20NCI%2DSponsored%20clinical%20trials](https://jamanetwork.com/journals/jamanetworkopen/fullarticle/2797076#:~:text=Adults%2070%20years%20or%20older,in%20NCI%2DSponsored%20clinical%20trials)